

user's manual

■  
посібник  
користувача

■  
руководство  
пользователя

# ROOMER Smart 12

AIR DEHUMIDIFIER



■  
**ПОСІБНИК  
КОРИСТУВАЧА**



# **ROOMER Smart 12**

**ОСУШУВАЧ  
ПОВІТРЯ**



### **БУДЬ ЛАСКА, ЗБЕРЕЖІТЬ ЦЕЙ ПОСІБНИК ДЛЯ ПОДАЛЬШОГО ВИКОРИСТАННЯ!**

Дякуємо вам за вибір нашого суперякісного осушувача. Будь ласка, уважно прочитайте цей посібник користувача перед його використанням. Якщо у вас виникли будь-які питання, будь ласка, зверніться до професійної служби по допомогу. Збережіть цей посібник користувача для подальшого використання.

Осушувач повітря видаляє зайву вологу з повітря, створюючи комфортні умови для вашого будинку і офісу. Завдяки своєму компактному дизайну, його можна легко переміщати до будь-якої кімнати.

■	<b>ЗАПОБІЖНІ ЗАХОДИ</b> .....	<b>26</b>
■	<b>ТЕХНІЧНІ ХАРАКТЕРИСТИКИ</b> .....	<b>27</b>
■	<b>ЗОВНІШНІЙ ВИГЛЯД</b> .....	<b>28</b>
■	<b>ЕКСПЛУАТАЦІЯ</b> .....	<b>30</b>
■	<b>ОБСЛУГОВУВАННЯ</b> .....	<b>36</b>
■	<b>УСУНЕННЯ НЕСПРАВНОСТЕЙ</b> .....	<b>38</b>
■	<b>ВИВЕДЕННЯ З ЕКСПЛУАТАЦІЇ</b> .....	<b>40</b>

## ЗАПОБІЖНІ ЗАХОДИ



**Уважно ознайомтеся з наступними попереджувальними позначеннями перед використанням цього приладу.**

**Попередження та повідомлення мають дотримуватися і бути прийняті до уваги для забезпечення безпеки при роботі з приладом.**

1. Встановіть пристрій на плоску тверду підлогу, щоб мінімізувати вібрації та шум.
2. У жодному разі не занурюйте пристрій у воду або інші рідини.
3. У жодному разі не експлуатуйте пристрій, якщо його кабель або інший з'єднувач пошкоджений, інакше в його роботі можуть виникнути порушення. Натомість зверніться за допомогою у службу підтримки клієнтів.
4. Перед очищенням чи переміщенням пристрою, або якщо він не буде використовуватися, від'єднайте пристрій від джерела живлення.
5. Експлуатуйте пристрій лише з зазначеною напругою.
6. Пристрій призначений лише для використання у приміщенні. Не використовуйте його з іншою метою.
7. Не кладіть на пристрій важкі предмети.
8. Не нахиляйте пристрій у жодний бік, інакше вода може пролитися і пошкодити пристрій.
9. У жодному разі не вставляйте у корпус пристрою інші предмети, інакше пристрій може відмовити.
10. Не ставте пристрій поруч із приладами, які випромінюють тепло, або біля займистих та небезпечних матеріалів.
11. Особи (у тому числі діти) з обмеженими фізичними, сенсорними та розумовими можливостями чи недостатнім досвідом та знаннями можуть використовувати цей прилад лише під наглядом особи, відповідальної за їх безпеку, або після інструктажу щодо безпечного використання приладу. Необхідно стежити, щоб діти не гралися з приладом.
12. Якщо шнур живлення пошкоджений, для його заміни зверніться до виробника, його сервісного представника чи особи з аналогічною кваліфікацією, щоб уникнути небезпечної ситуації.
13. Пристрій потрібно розташувати так, щоб вилка живлення була легкодоступною.
14. Пристрій необхідно встановити з дотриманням національних правил влаштування електропроводки.
15. Пристрій розрахований на діапазон температур навколишнього середовища 5 °C-35 °C.
16. Не намагайтеся ремонтувати, демонтувати чи модифікувати цей пристрій, інакше ви можете його пошкодити. Навіть заміна шнура живлення має виконуватися кваліфікованим спеціалістом.

## ТЕХНІЧНІ ХАРАКТЕРИСТИКИ

Побутовий осушувач	ROOMER Smart 12
Електричне живлення	220-240 В змінного струму / 50 Гц
Споживана потужність	156 Вт (27 °C, відносна вологість 60%)
	190 Вт (30 °C, відносна вологість 80%)
Номинальний струм	0,75 А (27 °C, відносна вологість 60%)
	0,9 А (30 °C, відносна вологість 80%)
Продуктивність осушення	6,8 л/добу (27 °C, відносна вологість 60%)
	12 л/добу (30 °C, відносна вологість 80%)
Місткість контейнера для води	2 л
Рівень шуму	≤36 дБ(А)
Кількість холодоагенту, що заправляється в систему	R134a / 105 г
Вага нетто	12 кг
Повітрообмін	120 м³/год
Тиск з боку всмоктування	1,9 МПа
Тиск з боку нагнітання	2,5 МПа

**Примітка:** Приведені вище технічні параметри можуть бути змінені без попереднього повідомлення.

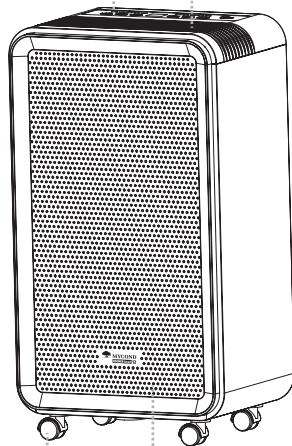
## ЗОВНІШНІЙ ВИГЛЯД

Сенсорна панель

Вихід повітря

Коліщата

Передня стінка корпусу



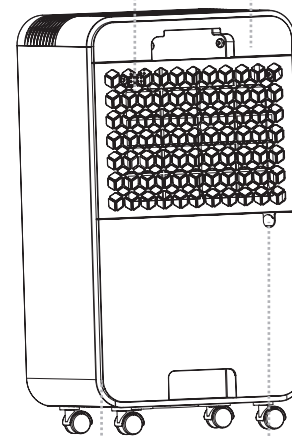
## ЗОВНІШНІЙ ВИГЛЯД

Повітряний фільтр

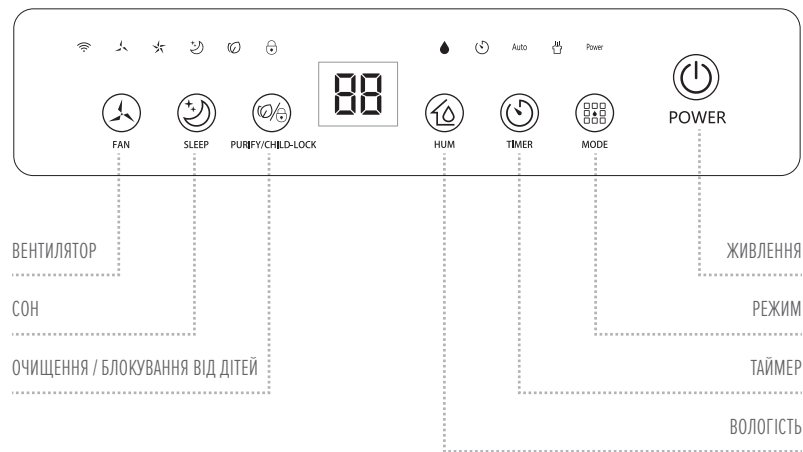
Задня стінка корпусу

Контейнер для води

Отвір для безперервного відведення конденсату



## ЕКСПЛУАТАЦІЯ



### ЖИВЛЕННЯ

У режимі очікування натисніть кнопку живлення, щоб увімкнути пристрій: на пристрої загориться індикатор роботи, і вентилятор за замовчуванням працюватиме на високій швидкості. Водночас загориться індикатор «ОЧИЩЕННЯ», а вологість за замовчуванням становить 50%. Коли живлення увімкнене, натисніть кнопку живлення, щоб вимкнути пристрій: індикаторна лампа роботи погасне, і компресор негайно зупиниться, а вентилятор зупиниться за затримкою 30 секунд.

## ЕКСПЛУАТАЦІЯ

### ВОЛОГІСТЬ

Доторкніться до кнопки вологості, щоб переглянути поточну вологість навколишнього середовища, і доторкніться до неї ще раз, щоб налаштувати вологість. Діапазон можливих цільових значень вологості: 20% – 25% – 30% – 35% – 40% – 45% – 50% – 55% – 60% – 65% – 70% – 75% – 80%. Через 3 секунди після налаштування система підтвердить введене значення і перейде у стан, заданий налаштуванням, а на екрані знову відобразиться поточна вологість. У режимі осушення цільову вологість неможливо змінити.

Натисніть і утримуйте кнопку вологості протягом 5 секунд, щоб відобразити поточну температуру навколишнього середовища.

### РЕЖИМ

Автоматичний режим та режим безперервного осушення перемикаються по колу. Щоб перемкнутися з одного режиму в інший, натисніть цю кнопку один раз, і на екрані загориться відповідний індикатор.

- Автоматичний режим: Пристрій працює з відносною вологістю 50% за замовчуванням. У автоматичному режимі можна регулювати як швидкість вентилятора, так і вологість.
- Режим безперервного осушення: Пристрій продовжує працювати, але вологість не регулюється.

### ТАЙМЕР

Натисніть кнопку таймера, щоб налаштувати функцію таймера на 0-24 години. Час налаштовується з інтервалом в 1 годину. При кожному натисканні цієї кнопки значення збільшується на 1 годину, і на екрані з'являється відповідне значення часу таймера. Якщо задати значення «00», функція таймера буде вимкнена, і відповідний індикатор погасне. Після того, як ви налаштували таймер, світлодіод таймера буде горіти протягом усього періоду відліку часу. Після того, як час таймера спливе, світлодіод таймера автоматично погасне.

У робочому стані можна задати час вимкнення пристрою.

У стані очікування можна задати час увімкнення пристрою.

Натисніть і утримуйте цю кнопку протягом 3 секунд, щоб увімкнути або вимкнути Wi-Fi.

## ЕКСПЛУАТАЦІЯ



### РЕЖИМ СНУ

Доторкніться до кнопки сну, щоб увімкнути функцію сну: при цьому кнопка загориться. Якщо з пристроєм не виконувати жодних операцій, усі індикатори поступово погаснуть, і швидкість вентилятора автоматично перемкнеться з високої на низьку. Щоб розбудити індикатори, доторкніться до будь-якої кнопки. Щоб вийти з режиму сну, ще раз доторкніться до кнопки сну.

Відносна вологість у режимі сну за замовчуванням становить 60%.



### ВЕНТИЛЯТОР

Висока та низька швидкість перемикаються по колу. Натисніть на кнопку один раз, щоб переключити швидкість: на пристрої загориться відповідний індикатор. У режимі безперервного осушення, у режимі сну та під час відтавання швидкість вентилятора неможливо змінити.



### ОЧИЩЕННЯ ПОВІТРЯ / БЛОКУВАННЯ ВІД ДІТЕЙ

Натисніть цю кнопку, щоб увімкнути або вимкнути функцію очищення за допомогою іонізатора.

Натисніть і утримуйте цю кнопку протягом 3 секунд, щоб увімкнути або вимкнути функцію блокування від дітей.



### ЗВ'ЯЗОК ПО WI-FI

Пристроєм можна керувати через застосунок MYCOND, доступний для Android та iOS. Відскануйте наведений нижче QR-код, щоб напряму завантажити застосунок.

**Примітка.** Залежно від вашого Інтернет-провайдера, завантаження застосунку може коштувати грошей.



### ЯК КОРИСТУВАТИСЯ ЗАСТОСУНКОМ

Цим пристроєм можна керувати через домашню мережу. Для цього потрібне стабільне з'єднання Wi-Fi з вашим маршрутизатором та безплатний застосунок MYCOND.

Рекомендуємо від'єднувати пристрій від джерела живлення перед виходом із дому, щоб випадково не увімкнути його в дорозі!

## ЕКСПЛУАТАЦІЯ

### Системні вимоги застосунку

iOs 8.0 або вище

Android 4.1 або вище

### Запуск у роботу через застосунок

1. Встановіть застосунок MYCOND. Створіть обліковий запис.
2. Увімкніть функцію Wi-Fi у налаштуваннях вашого пристрою.
3. Розмістіть пристрій на відстані близько 5 метрів від вашого маршрутизатора.
4. Натисніть і утримуйте кнопку Wi-Fi близько 3 секунд. Лампочка Wi-Fi почне швидко блимати.
5. Запустіть застосунок і натисніть на символ «+».
6. Виберіть в меню "Осушувач (Wi-Fi)" і дотримуйтеся вказівок на дисплеї.
7. Після того, як пристрій успішно під'єднався, лампочка Wi-Fi погасне. Тепер ви можете керувати пристроєм через застосунок.
8. Щоб від'єднати пристрій, натисніть і утримуйте кнопку «Таймер» протягом 3 секунд: лампочка Wi-Fi погасне.
9. Якщо пристрій не вдалося під'єднати, вимкніть осушувач і вимкніть шнур живлення з розетки, а через 10 секунд знову увімкніть його в розетку і спробуйте ще раз.

## ЕКСПЛУАТАЦІЯ

### АВАРІЙНИЙ СИГНАЛ ЗАПОВНЕННЯ КОНТЕЙНЕРА ДЛЯ ВОДИ

#### Індикатор контейнера для води

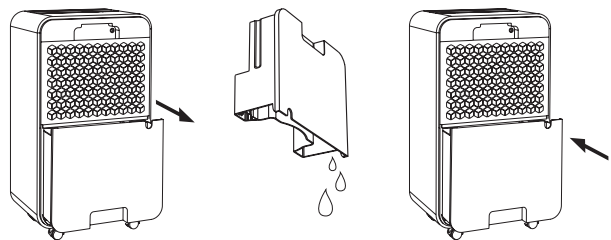
Через 5 секунд після того, як контейнер для води заповниться, він генерує аварійний сигнал. Індикатор контейнера для води стає червоним, і пристрій видає 15 гудків.

#### Скидання аварійного сигналу

Коли пристрій видає гудки, натисніть на будь-яку кнопку, щоб їх припинити. Компресор, вентилятор та іонізатор вимкнутьяся, і всі функції призупиняться. Робота відновиться лише тоді, коли ви спорожните контейнер і знову встановите його у правильне положення.

### СПОРОЖНЕННЯ КОНТЕЙНЕРА ДЛЯ ВОДИ

1. Візьміться за вімку внизу контейнера і потягніть за нього обома руками. Виймайте контейнер повільно і рівномірно, щоб не розлити воду.
2. Вилийте воду.
3. Встановіть контейнер для води на місце. Осушувач автоматично відновить роботу.



## ЕКСПЛУАТАЦІЯ



### ПОПЕРЕДЖЕННЯ

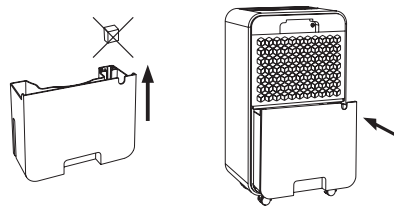
1. Під час експлуатації осушувача не задавайте вологість вищою, ніж вологість навколишнього середовища.
2. Якщо загорілася індикаторна лампа, злийте воду з бака і встановіть його на місце. Після цього пристрій продовжить працювати.
3. Після вимкнення пристрою зачекайте принаймні 3 хвилини, перш ніж знову його запустити, щоб компресор не пошкодився.
4. Допустимий робочий діапазон температур для цього пристрою – від 5 до 32°C.
5. Якщо осушувач не може запуститися (індикаторна лампа не загоряється), або якщо осушувач вимкнувся без видимої причини, перевірте, чи вилка надійно під'єднана до джерела живлення. Якщо вилка і джерело живлення у нормальному стані, зачекайте 10 хвилин, перш ніж перезапустити пристрій (оскільки для його повернення у початкове положення потрібно 10 хвилин). Якщо через 10 хвилин пристрій все ще не запускається, зверніться до своєї місцевої служби збуту, щоб його відремонтувати.
6. Під час роботи осушувача працюючий компресор може виділяти тепло і нагрівати навколишнє середовище: це нормальне явище.
7. Коли пристрій виконує відтавання, на ньому горить відповідна індикаторна лампа.
8. Під час роботи пристрій показує вологість навколишнього середовища. Якщо відносна вологість навколишнього середовища перевищує 80%, на дисплеї відображається повідомлення HI (Високий рівень), а якщо відносна вологість навколишнього середовища нижча, ніж 30%, на дисплеї відображається повідомлення LO (Низький рівень).



## ОБСЛУГОВУВАННЯ

### ЗАПОБІЖНІ ЗАХОДИ

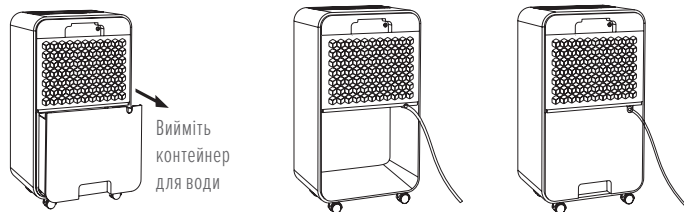
1. Не виймайте поплавець із контейнера, інакше осушувач не зможе запуститися.
2. При встановленні контейнера для води на місце слідкуйте, щоб він був у правильному положенні, інакше осушувач не зможе запуститися.



3. Якщо контейнер для води брудний, промийте його прохолодною / теплою водою. Не використовуйте миючі засоби, сталеві кульки, оброблені хімічними речовинами пілонепроникні ганчірки, бензин, бензол, розбавні речовини чи інші хімічні розчинники: вони можуть пошкодити контейнер, і рідина буде протікати.

### БЕЗПЕРЕРВНЕ ВІДВЕДЕННЯ КОНДЕНСАТУ

1. Вийміть контейнер для води.
2. Під'єднайте водяний шланг (діаметр = 9,5 мм) до отвору виходу води.
3. Пропустіть водяний шланг крізь отвір у контейнері і встановіть контейнер на місце. При безперервному зливанні води кінець шланга не можна занурювати у воду, інакше він може забитися або пошкодитися.

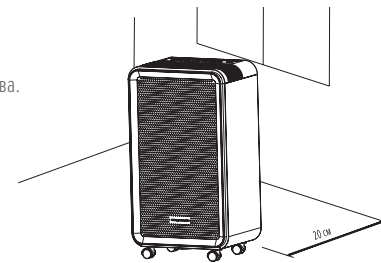


Вийміть  
контейнер  
для води

## ОБСЛУГОВУВАННЯ

### ПРОСВІТ НАКОЛО ПРИСТРОЮ

Слідкуйте, щоб під час роботи осушувача навколо нього було принаймні 20 см вільного простору, як показано справа.



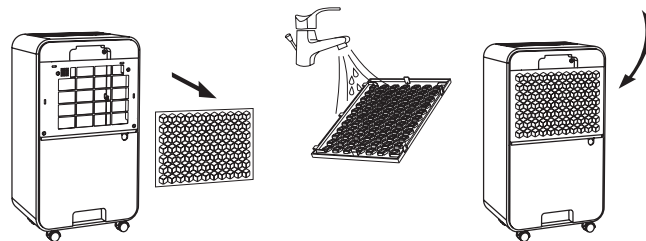
### ОЧИЩЕННЯ

#### Очищення корпусу

Очистіть корпус осушувача м'якою і трохи зволоженою ганчіркою.

#### Очищення фільтра

1. Зніміть каркас фільтра і вийміть фільтр.
2. Аккуратно зберіть пил з поверхні за допомогою пилососа. Якщо фільтр дуже брудний, помийте його водою з м'яким миючим засобом, а потім ретельно просушіть. Вугільний фільтр не можна мити водою. Через 6 місяців використання вугільного фільтра його слід замінити, якщо вам потрібна висока якість повітря.
3. Встановіть фільтр на місце.



# УСУНЕННЯ НЕСПРАВНОСТЕЙ

## 1. РОБОЧА ТЕМПЕРАТУРА

5 °C ≤ температура навколишнього середовища ≤ 35 °C. Якщо температура навколишнього середовища виходить за межі діапазону робочої температури, осушувач зупиняється. Якщо 5 °C ≤ температура навколишнього середовища ≤ 16 °C, компресор автоматично виконує відтавання з певною періодичністю; під час відтавання компресор зупиняється, а вентилятор продовжує працювати.

## 2. ПЕРШ НІЖ ЗВЕРТАТИСЯ ДО СПЕЦІАЛІСТІВ З ОБСЛУГОВУВАННЯ

Перш ніж звертатися до технічних спеціалістів, звертєся з таблицею пошуку та усунення несправностей, у якій перелічені поширені проблеми, не пов'язані з дефектами виготовлення або матеріалів.

Несправність	Можлива причина	Вирішення
Пристрій не працює	Відсутнє електричне живлення	Під'єднайте пристрій до робочої розетки і увімкніть його.
	Блимає індикатор «Контейнер для води повний»	Спорожніть контейнер для води і встановіть його на місце, або поправте контейнер для води так, щоб він був встановлений правильно.
	Температура у приміщенні < 5 °C або > 35 °C	У пристрої спрацював автоматичний захист. Пристрій не може працювати за такої температури.
Пристрій неефективно працює	Повітряний фільтр засмічений?	Прочистіть повітряний фільтр згідно з вказівками.
	Повітряозабірний чи повітровипускний канал загороджений?	Приберіть предмети, які загороджують повітряозабірний чи повітровипускний канал.
Повітря не надходить у пристрій	Фільтр засмічений?	Промийте фільтр.
Робота пристрою супроводжується гучним шумом	Пристрій стоїть на плоскій поверхні?	Поставте пристрій на плоску поверхню.
	Фільтр засмічений?	Промийте фільтр.

# УСУНЕННЯ НЕСПРАВНОСТЕЙ

Код помилки		Несправність датчика вологості	Замінити датчик.
	E2		
	LO	Вологість навколишнього середовища нижча, ніж 20%.	Функція захисту вимкнула осушувач.
	HI	Вологість навколишнього середовища перевищує 90%.	
	CL	Захист від низької температури, температура навколишнього середовища < 5 °C.	
	CH	Захист від високої температури, температура навколишнього середовища > 35 °C.	

# ВИВЕДЕННЯ З ЕКСПЛУАТАЦІЇ

## ЗБЕРІГАННЯ

Якщо пристрій не буде використовуватися протягом тривалого часу, і ви плануєте поставити його на зберігання, виконайте такі дії:

1. Натисніть клавішу POWER (ЖИВЛЕННЯ), щоб вимкнути пристрій і вийміть вилку пристрою з розетки.
2. Спорожніть контейнер для води і витріть краплі води на дні пристрою зсередини.
3. Змотайте шнур живлення і покладіть його в сухий контейнер для води.
4. Очистіть фільтр.
5. Помістіть пристрій у прохолодне сухе середовище.



## ЗАСТЕРЕЖЕННЯ:

- Якщо ви помітили будь-які негаразди у роботі приладу, негайно вимкніть прилад і відключіть його від мережі електроживлення.
- Потім зверніться до кваліфікованого електрика.
- Не викидайте електроприлади як несортовані побутові відходи, використовуйте окремі пункти збору.
- Зв'яжіться з місцевими органами влади для отримання інформації про доступні пункти збору.
- R134a – це один із фторовмісних парникових газів, на які поширюється Кіотський протокол. Його загальний потенціал глобального потепління (ПГП) – 1300.

