

K 2 Power Control



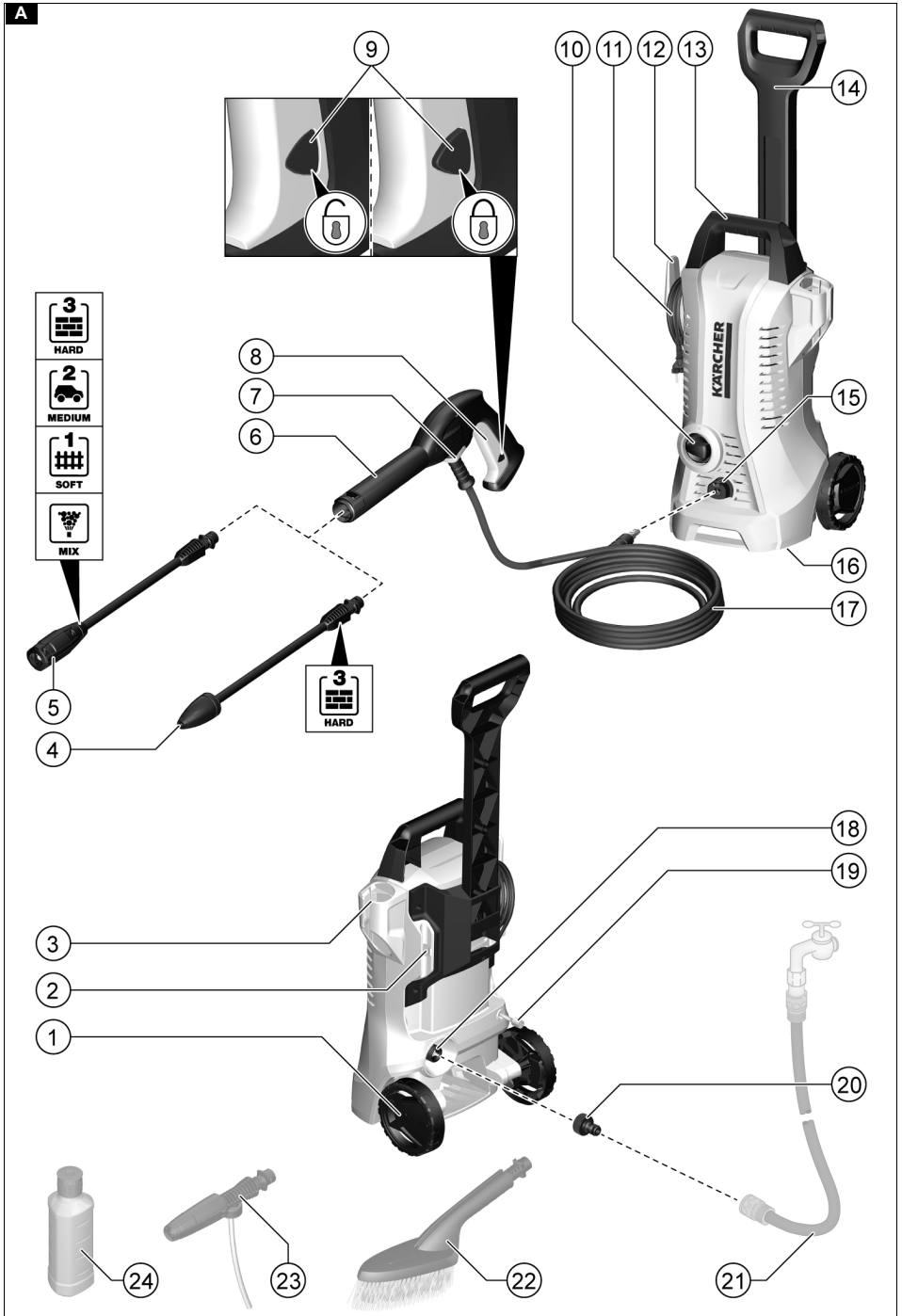
Deutsch	5
English	9
Français	14
Italiano	19
Nederlands	23
Español	28
Português	33
Dansk	38
Norsk	42
Svenska	46
Suomi	51
Ελληνικά	55
Türkçe	60
Русский	65
Magyar	70
Čeština	75
Slovenščina	79
Polski	84
Românește	89
Slovenčina	93
Hrvatski	98
Srpski	102
Български	107
Eesti	112
Latviešu	117
Lietuviškai	121
Українська	126

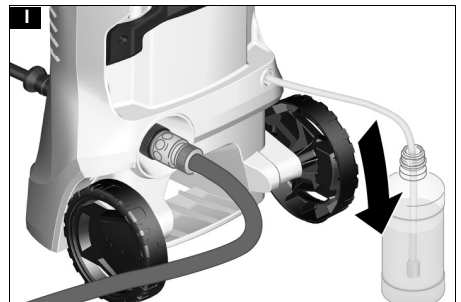
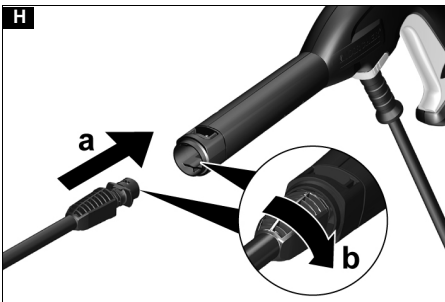
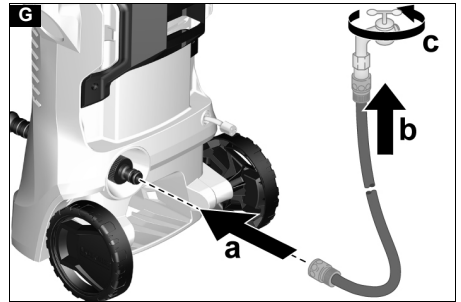
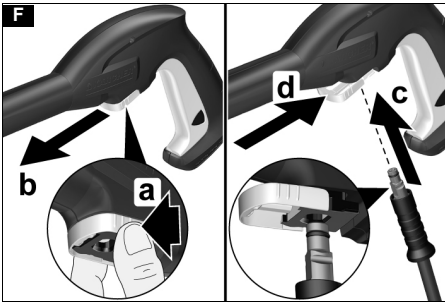
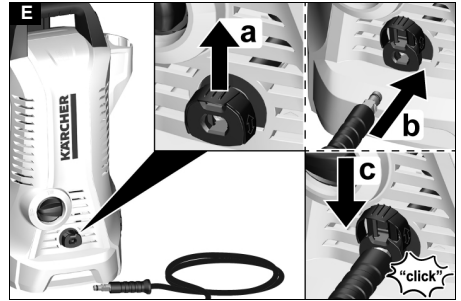
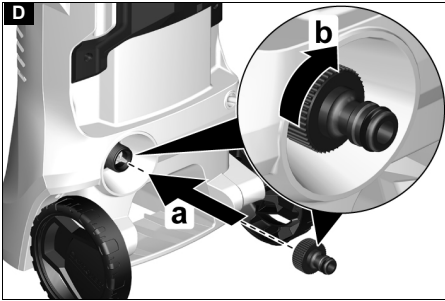
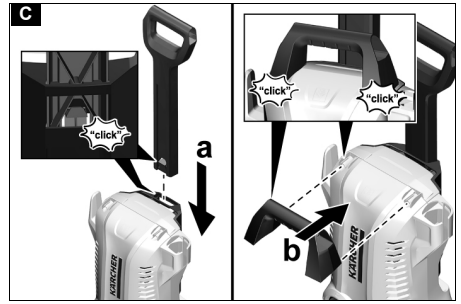
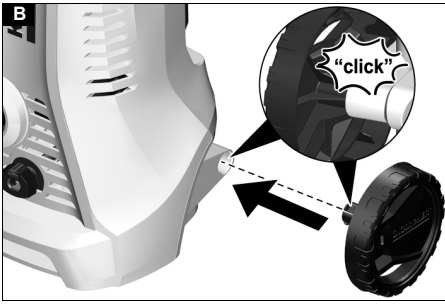


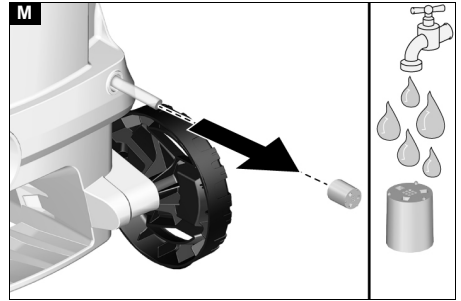
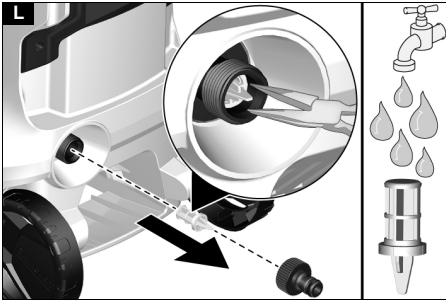
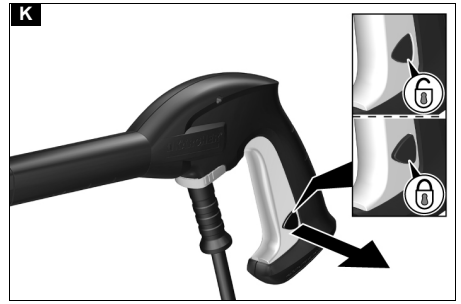
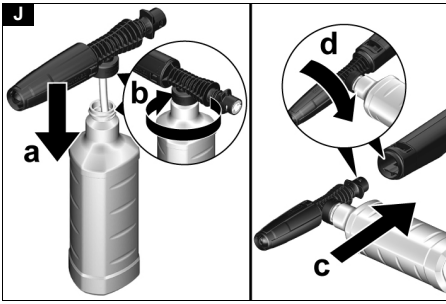
**Register
your product**
www.kärcher.com/welcome



A







- ⑤ Струминна трубка Click-Vario Power системи Power Control для основних завдань очищення, рівні тиску: HARD (ВИСОКИЙ) / MEDIUM (СЕРЕДНІЙ) / SOFT (НИЗЬКИЙ) / MIX (ЗМІШАНИЙ)
- ⑥ Високонапірний пістолет Power Control
- ⑦ Затискач для підключення/відключення шланга високого тиску
- ⑧ Важіль високонапірного пістолета
- ⑨ Фіксатор високонапірного пістолета
- ⑩ Вимикач пристрою «0/OFF»/«1/ON»
- ⑪ Мережевий кабель зі штепсельною вилкою
- ⑫ Гачок для зберігання мережевого шнура
- ⑬ Ручка для перенесення
- ⑭ Ручка для транспортування, висувна
- ⑮ Швидкокорознімне з'єднання для підключення шланга високого тиску
- ⑯ Заводська табличка
- ⑰ Шланг високого тиску
- ⑱ Патрубок підведення води зі встановленим сітчастим фільтром
- ⑲ Всмоктувальний шланг для миючого засобу
- ⑳ Муфта для підведення води
- ㉑ **Садовий шланг зі стандартною муфтою
 - армований
 - мінімальний діаметр 1/2 дюйма (13 мм)
 - мінімальна довжина 7,5 м
- ㉒ *Миюча щітка, підходить для роботи з миючими засобами
- ㉓ *Пінна насадка для інтенсивного спінювання миючого засобу
- ㉔ Ємність для миючого засобу

* опція, ** потрібно додатково

Запобіжні пристрої

⚠ ОБЕРЕЖНО

Відсутні або змінені запобіжні пристрої
Запобіжні пристрої призначені для вашого захисту. Забороняється змінювати запобіжні пристрої чи нехтувати ними.

Вимикач пристрою

Вимикач пристрою запобігає ненавмисній роботі пристрою.

Фіксатор високонапірного пістолета

Фіксатор блокує важіль високонапірного пістолета та захищає від ненавмисного запуску пристрою.

Функція автоматичного зупинення

Якщо важіль високонапірного пістолета відпускається, манометричний вимикач насоса і подача води під високим тиском припиняється. При натисканні на важіль насос знову вмикається.

Символи на пристрої



Не спрямовувати струмінь води під високим тиском на людей, тварин, увімкнене електричне обладнання чи на сам пристрій.

Захищати пристрій від морозу.



Не допускається безпосереднє під'єднання пристрою до комунальної мережі питного водопостачання.

Збирання

Рисунки див. на сторінці з зображеннями.

Перед введенням в експлуатацію встановити незакріплені частини, що додаються, на пристрої.

Встановлення коліс

1. Закріпити колеса на пристрої та зафіксувати їх.

Малюнок В

Монтаж ручок

1. Встановити ручки для транспортування.
2. Встановити ручки для перенесення.

Малюнок С

Встановлення муфти для підведення води

1. Пригвинтити муфту для підведення води до патрубку для підведення води на пристрої.

Малюнок D

Введення в експлуатацію

1. Поставити пристрій на рівну поверхню.
2. вставити шланг високого тиску у швидкокорознімне з'єднання до кляцання.

Малюнок E

3. стиснути затискач для шланга високого тиску і витягти шланг з високонапірного пістолета.

Малюнок F

4. Вставити шланг високого тиску у високонапірний пістолет.
5. Притиснути затискач до фіксації.
6. Перевірити надійність з'єднань, потягнувши за шланг високого тиску.
7. Вставити штепсельну вилку в розетку.

Подача води

Параметри для підключення зазначені на заводській табличці або в главі *Технічні характеристики*. Дотримуватись приписів підприємства водопостачання.

УВАГА

Пошкодження через забруднену воду

Забруднення, що містяться у воді, можуть спричинити пошкодження насоса і приладдя. Для захисту радимо скористатись водяним фільтром KÄRCHER (спеціальне приладдя, номер для замовлення 4.730-059).

Підключення до водопроводу

УВАГА

Шлангова муфта з системою захисту від протікання Aquastop на патрубку пристрою для підведення води

Пошкодження насоса

Не використовуйте шлангову муфту з Aquastop на патрубку пристрою для підведення води.

Муфту Aquastop можна використовувати на водопровідному крані.

1. Встановити садовий шланг на муфту для підведення води.
2. Приєднати садовий шланг до водопроводу.
3. Повністю відкрити водопровідний кран.

Малюнок G

Експлуатація

УВАГА

Сухий хід насоса

Пошкодження пристрою

Якщо пристрій не створює тиску протягом 2 хвилин, вимкнути пристрій і слідувати інструкціям в розділі *Допомога в разі несправностей*.

Система Power Control

Вказівка

Чутливість матеріалів може сильно відрізнятися залежно від терміну експлуатації та стану. Тому рекомендації не є обов'язковими.

Індикація	Рівень тиску	Рекомендовано, наприклад, для
	HARD (ВИСОКИЙ)	кам'яних терас з бруківки або з бетонним покриттям, асфальту, металевих поверхонь, садових інструментів (тачки, лопати тощо)
	MEDIUM (СЕРЕДНІЙ)	автомобіля/мотоцикла, цегляних поверхонь, оштукатурених стін, пластикових меблів
	SOFT (НИЗЬКИЙ)	дерев'яних поверхонь, велосипеда, поверхонь з пісковика, меблів з ротанга
	MIX (ЗМІШАНИЙ)	Експлуатація з миючим засобом

Експлуатація під високим тиском

УВАГА

Пошкодження пофарбованих або чутливих поверхонь

Поверхні пошкоджуються у разі занадто малої відстані до об'єкта або у разі вибору невідповідної струминної трубки.

Під час очищення пофарбованих поверхонь дотримуватися відстані не менше 30 см.

Не очищувати автомобільні шини, пофарбовані або чутливі поверхні з використанням грязьової фрези.

1. Вставити струминну трубку в високонапірний пістолет і зафіксувати її, повернувши на 90°.

Малюнок Н

2. Увімкнути пристрій («I/ON»).
3. Розблокувати важіль високонапірного пістолета.
4. Натиснути важіль високонапірного пістолета.

Пристрій вмикається.

Режим роботи з миючою щіткою

УВАГА

Пошкодження пофарбованих поверхонь

Пошкодження поверхонь через забруднену миючу щітку

Перед використанням переконайтеся, що миюча щітка не містить бруду або інших частинок.

Вказівка

У разі використання миючих щіток пристрій працює з низьким тиском. Тому можна додавати миїні засоби.

1. Вставити миючу щітку в високонапірний пістолет і зафіксувати її, повернувши на 90°.

Експлуатація з миючим засобом

⚠ НЕБЕЗПЕКА

Недотримання паспорта безпеки

Серйозна шкода здоров'ю через неправильне використання миюного засобу
Дотримуватися паспорта безпеки виробника миюного засобу, зокрема вказівок щодо засобів індивідуального захисту.

Вказівка

Миїний засіб може додаватись тільки за низького тиску.

Вказівка

Миїні засоби KÄRCHER гарантують безперебійну роботу. Рекомендуємо отримати консультацію або замовити наш каталог чи інформаційні матеріали про наші миїні засоби.

1. Всмоктувальний шланг для миюного засобу витягти з корпусу на потрібну довжину.
- #### Малюнок I
2. Опустити всмоктувальний шланг для миюного засобу в ємність з розчином миюного засобу.
 3. Використовувати струминну трубку Click-Vario Power.
 4. Повернути струминну трубку в положення «MIX». Під час роботи розчин миюного засобу додається до струменя води.
 5. Додатково використовувати піну насадку.
 - a Приєднати піну насадку до пляшки з миїним засобом.
- #### Малюнок J
- b Вставити піну насадку в високонапірний пістолет і зафіксувати її, повернувши на 90°.

Рекомендований метод чищення

1. Ощадливо розпилити миїний засіб на суху поверхню й залишити на деякий час (не витирати).
2. Розчинений бруд змити струменем води під високим тиском.

Після роботи з миїним засобом

1. Промити пристрій чистою водою протягом прибіл. 30 секунд.

Переривання роботи

1. Відпустити важіль високонапірного пістолета. Якщо важіль відпускається, пристрій вмикається. Високий тиск в системі зберігається.
 2. Зафіксувати важіль високонапірного пістолета.
- #### Малюнок K
3. Встановити високонапірний пістолет і струминну трубку в паркувальне положення.
 4. Під час перерв у роботі понад 5 хвилин пристрій слід вимикати «0/OFF».

Завершення роботи

⚠ ОБЕРЕЖНО

Тиск у системі

Травми внаслідок неконтрольованого виходу води під високим тиском

Від'єднувати шланг високого тиску від високонапірного пістолета або пристрою тільки тоді, коли в системі відсутній тиск.

1. Відпустити важіль високонапірного пістолета.
2. Закрити водопровідний кран.
3. Натискати важіль високонапірного пістолета протягом 30 секунд.

Тиск, що залишився в системі, скидається.

4. Відпустити важіль високонапірного пістолета.
5. Зафіксувати важіль високонапірного пістолета.
6. Від'єднати пристрій від системи водопостачання.
7. Вимкнути пристрій «0/OFF».
8. Витягнути штепсельну вилку з розетки.

Транспортування

⚠ ОБЕРЕЖНО

Недотримання ваги

*Небезпека травмування та пошкоджень
Під час транспортування враховувати вагу пристрою.*

Перенесення пристрою

1. Підняти пристрій за ручку і перенести.

Волочиння пристрою

1. Витягнути транспортну ручку.
2. Тягнути пристрій за ручку для транспортування.

Транспортування пристрою в транспортному засобі

1. Зафіксувати пристрій від зсування та перекидання.

Зберігання

⚠ ОБЕРЕЖНО

Недотримання ваги

*Небезпека травмування та пошкоджень
Під час зберігання враховувати вагу пристрою.*

Зберігання пристрою

1. Поставити пристрій на рівній поверхні.
2. Від'єднати струминну трубку від високонапірного пістолета.
3. Від'єднати високонапірний пістолет від шланга високого тиску.
4. Від'єднати шланг високого тиску від пристрою.
5. укласти шланг високого тиску на пристрої для зберігання.
6. Укласти мережевий кабель та інші приладдя на пристрої.

Дотримуватися додаткових вказівок перед тривалим зберіганням, див. главу *Догляд та технічне обслуговування*.

Захист від морозу

УВАГА

Небезпека замерзання

Не повністю випорожені пристрої можуть бути пошкоджені через мороз.

Повністю спорозжити пристрій та додаткове обладнання.

Захистити пристрій від морозу.

Повинні бути виконані такі умови:

- Пристрій від'єднаний від системи водопостачання.
 - шланг високого тиску знятий.
1. Увімкнути пристрій «I/ON».
 2. почекати не більше 1 хвилини, поки на патрубку високого тиску не припинить виступати вода.
 3. Вимкнути пристрій.
 4. Зберігати пристрій з приладдям в захищеному від морозу приміщенні.

Догляд та технічне обслуговування

⚠ НЕБЕЗПЕКА

Небезпека ураження електричним струмом

Травми в результаті торкання струмоведучих частин

Вимкнути пристрій.

Витягти штепсельну вилку.

Пристрій не потребує технічного обслуговування, тобто виконання регулярного технічного обслуговування не потрібно.

Очищення сітчастого фільтра в патрубку для підведення води

УВАГА

Пошкоджений сітчастий фільтр в патрубку для підведення води

Пошкодження пристрою через забруднення води

Перевірити сітчастий фільтр на наявність пошкоджень, перш ніж вставляти його в патрубку для підведення води.

Очищати сітчастий фільтр в патрубку для підведення води в міру необхідності.

1. Зняти муфту з патрубку для підведення води.
2. Витягти сітчастий фільтр плоскогубцями.
3. Промити сітчастий фільтр під проточною водою.
Малюнок L
4. Вставити сітчастий фільтр в патрубку для підведення води.

Очищення фільтру миючого засобу

Перед тривалим зберіганням очищати фільтр миючого засобу.

1. Зняти фільтр зі шланга для мийного засобу.
2. Промити фільтр під проточною водою.
Малюнок M

Допомога в разі несправностей

Несправності часто мають просту причину, яку можна усунути самостійно за допомогою інструкцій, наведених нижче. За наявності сумнівів або в разі неназваних несправностей слід звертатися до авторизованої сервісної служби.

⚠ НЕБЕЗПЕКА

Небезпека ураження електричним струмом

Травми в результаті торкання струмоведучих частин

Вимкнути пристрій.

Витягти штепсельну вилку.

Пристрій не працює

1. Натиснути важіль високонапірного пістолета. Пристрій вмикається.
2. Перевірити відповідність напруги, зазначеної на заводській табличці, напрузі джерела живлення.
3. Перевірити мережевий кабель на пошкодження.

У пристрої не створюється тиск

Занадто слабка подача води

1. Повністю відкрити водопровідний кран.
 2. Перевірити подачу води на достатній обсяг.
- Сітчастий фільтр в патрубку підведення води забруднений.
1. Витягти сітчастий фільтр з патрубку підведення води плоскогубцями.
 2. Промити сітчастий фільтр під проточною водою.

У пристрої міститься повітря.

1. Видалити повітря з пристрою:
 - a Увімкнути пристрій без підключеної струминної трубки не більше ніж на 2 хвилини.
 - b Натиснути високонапірний пістолет і почекаати, поки на пістолеті не почне виступати вода без бульбашок повітря.
 - c Приєднати струминну трубку.

Великі перепади тиску

1. Очистити сопло високого тиску:
 - a Видалити забруднення з отвору сопла голкою.
 - b Промити сопло високого тиску водою спереду.
2. Перевірити обсяг води, що подається.

Пристрій негерметичний

1. Незначна негерметичність пристрою обумовлена технічними особливостями. У разі сильної негерметичності звернутися до авторизованої сервісної служби.

Миючий засіб не всмоктується

1. Використовувати струминну трубку Click-Vario Power і повернути в напрямку «MIX».
2. Очистити фільтр у всмоктувальному шлангу для мийного засобу.
3. Перевірити всмоктувальний шланг для мийного засобу на перегини.


Гарантія

У кожній країні діють відповідні гарантійні умови, встановлені уповноваженою організацією збуту нашої продукції в цій країні. Можливі несправності приладу протягом гарантійного строку ми усуваємо безкоштовно, якщо причина несправності полягає в дефектах матеріалів або виробничому браку. У разі виникнення претензій протягом гарантійного строку прохання звертатися, маючи при собі чек про покупку, до торговельної організації, що продала продукт, або до найближчої уповноваженої служби сервісного обслуговування.

(Адреси див. на звороті)

Технічні характеристики

Електричне підключення

Напруга	V	220-240
Фаза	~	1
Частота	Hz	50-60
Споживання струму	A	6
Ступінь захисту		IPX5
Клас захисту		II
Запобіжник мережі (інерційний)	A	10

Патрубок для підключення водопостачання

Тиск на вході (макс.)	MPa	1,2
Температура на вході (макс.)	°C	40
Витрата на вході (мін.)	l/min	8

Робочі характеристики пристрою

Робочий тиск	MPa	7,4
Макс. допустимий тиск	MPa	11,0
Об'єм подачі, вода	l/min	5,5
Об'єм подачі, макс.	l/min	6,0
Об'єм подачі, мийний засіб	l/min	0,3
Сила віддачі високонапірного пістолета	N	11

Розміри та вага

Типова робоча вага	kg	4,8
Довжина	mm	246
Ширина	mm	280
Висота	mm	586

Розраховані значення згідно з EN 60335-2-79

Значення вібрації на руці/кисті	m/s ²	<2,5
Похибка K	m/s ²	0,3
Рівень звукового тиску L _{рА}	dB(A)	74
Похибка K _{рА}	dB(A)	3
Рівень звукової потужності L _{WA} + dB(A) похибка K _{WA}		90

Зберігається право на внесення технічних змін.

Декларація про відповідність стандартам ЄС

Цим ми повідомляємо, що нижче зазначена машина на основі своєї конструкції та конструктивного виконання, а також у випущеній у продаж моделі, відповідає спеціальним основним вимогам щодо безпеки та захисту здоров'я представлених нижче директив ЄС. У разі внесення неузгоджених із нами змін до машини ця заява втрачає свою чинність. Виріб: Миючий апарат високого тиску
Тип: 1.673-xxx

Відповідні директиви ЄС

2000/14/ЄС
2014/30/ЄС
2006/42/ЄГ (+2009/127/ЄГ)
2011/65/ЄС

Застосовувані гармонізовані стандарти

EN 50581
EN 55014-1: 2017
EN 55014-2: 2015
EN 60335-1
EN 60335-2-79
EN 61000-3-2: 2014
EN 61000-3-3: 2013
EN 62233: 2008

Застосовуваний метод оцінки відповідності

2000/14/ЄС: Додаток V

Рівень звукової потужності, дБ(A)

Вимірний: 88

Гарантований: 90

Особи, що нижче підписалися, діють від імені та за довірення керівництва.



H. Jenner

Chairman of the Board of Management



S. Reiser

Director Regulatory Affairs & Certification

Особа, відповідальна за ведення документації: Ш.

Райзер (S. Reiser)

Alfred Kärcher SE & Co. KG

Alfred-Kärcher-Str. 28 - 40

71364 Winnenden (Germany)

Тел.: +49 7195 14-0

Факс: +49 7195 14-2212

м. Вінненден, 01.08.2020