

Instruction manual
Руководство по эксплуатации
Керівництво з експлуатації

*Ultrasonic
air
humidifier*

Ультразвуковой
увлажнитель
воздуха

Ультразвуковий
зволожувач
повітря

Модель/Model: CH-2550T

CH
Cooper & Hunter

Outlook of devices, aslo colour scores can be revised without any special advance notices.
Производитель вправе менять внешний вид прибора и цветовую гамму прибора без специального уведомления.
Виробник має право змінювати зовнішній вигляд приладу і колірну гамму приладу без спеціального повідомлення.

CLIMAGROUP

ЗМІСТ

1. Важлива інформація	18
2. Запобіжні заходи	19
3. Технічні характеристики	20
4. Опис приладу	20
5. Комплектація	22
6. Експлуатація приладу	22
7. Чистка та обслуговування приладу	24
8. Гарантійні зобов'язання	25
9. Пошук та усунення несправностей	26

Шановний користувач!

Ви обрали продукт від Соорег&Hunter який, ми сподіваємося, принесе Вам багато радості в майбутньому. Соорег&Hunter прагне запропонувати якомога ширший асортимент якісної продукції, який зможе зробити Ваше життя ще більш зручним. Уважно вивчіть цей посібник, щоб правильно використовувати Ваш новий ультразвуковий зволожувач повітря і насолоджуватися його перевагами. Ми гарантуємо що він зробить Ваше життя набагато комфортніше, завдяки легкості у користуванні. Нехай щастить!

1. ВАЖЛИВА ІНФОРМАЦІЯ

Виробник залишає за собою право без попереднього повідомлення покупця вносити зміни в конструкцію, комплектацію або технологію виготовлення виробу з метою поліпшення його властивостей. У тексті та цифрових позначеннях цього посібника можуть бути допущені помилки. Якщо після прочитання керівництва у Вас залишаться питання по роботі і експлуатації приладу, зверніться до продавця або в спеціалізований сервісний центр для отримання роз'яснень. Використовуйте прилад тільки за призначенням, зазначеному в цьому посібнику. Зволожувач повітря призначений для підтримки сприятливого рівня вологості повітря в приміщенні. Комфортні умовид досягаються при відносній вологості повітря від 40 до 60%. Недостатня вологість повітря призводить до висушування слизових оболонок, що в свою чергу є причиною зниження імунітету, головного болю, розтріскування губ, печіння в очах, сприяє розвитку інфекції і захворювань дихальних шляхів, викликає втому, призводить до підвищеної втоми очей і погіршення концентрації уваги, негативно впливає на стан домашніх тварин і кімнатних рослин, призводить до посилення пилоутворення, підвищенню електростатичного заряду синтетичних тканин, а також килимів і синтетичних підлогових покриттів, призводить до пошкодження меблів з деревини і особливо паркетних підлог, негативно впливає на налаштування музичних інструментів. Будь ласка, збережіть це керівництво. Уважно прочитайте це керівництво по експлуатації перед використанням приладу. Цей прилад працює тільки від мережі змінного струму напругою 220-240В ~ / 50Гц. Уникайте використання цього приладу з мережею живлення з іншою напругою.

2. ЗАПОБІЖНІ ЗАХОДИ

Уважно прочитайте всі інструкції перед першим використанням приладу. Щоб уникнути ураження електричним струмом або заподіяння травми при користуванні приладом завжди дотримуйтесь основних заходів безпеки, в тому числі такі:

- Переконайтеся, що вказана в паспорті приладу робоча напруга відповідає напрузі Вашої електромережі.
- Прилад повинен перебувати поза досяжністю дітей. Не дозволяйте дітям гратися з приладом. Ніколи не залишайте дитину без нагляду поруч з працюючим приладом.
- Перед використанням пристрою з пошкодженим шнуром або вилкою живлення. Перед використанням пристрою, якщо він був пошкоджений або впав. Поверніть його для перевірки або ремонту в сервісний центр.
- Прилад слід встановлювати на твердій, рівній і горизонтальній поверхні. Попередження! Пристрій може працювати неправильно, якщо він не знаходиться на рівній поверхні.
- Встановлюйте прилад в такому місці, де ризик того, що він буде зачеплений або збитий, мінімальний.
- Прилад потребує регулярного чищення Див. Розділ керівництва «Чистка та обслуговування приладу».
- Не занурюйте прилад у воду; для чищення корпусу використовуйте чисту вологу тканину. Не використовуйте абразивні миючі засоби або розчинники для очищення.
- Використовуйте прилад тільки повністю зібраним.
- Не тягніть за шнур, щоб вимкнути прилад з розетки. Для відключення приладу з мережі беріться безпосередньо за вилку. Забороняється відключати прилад з мережі мокрими руками.
- Не заливайте гарячу воду в резервуар, температура води не повинна перевищувати 40 ° C.
- Заповніть резервуар свіжою, дистильованою або демінералізованою водою. Не вмикайте прилад, коли бак порожній.
- Ніколи не прокладайте шнур під килимами, а також не кладіть на гострі або гарячі предмети. Слідкуйте, щоб шнур не переломлювався, і по ньому не ходили.

- Ремонт електроприладів повинен проводитися тільки уповноваженим на це обслуговуючим персоналом. Неправильний і некваліфікований ремонт може призвести до нещасних випадків і травм.
- Якщо шнур живлення пошкоджений, він повинен бути негайно замінений кваліфікованим персоналом в авторизованому сервісному центрі виробника на новий, щоб уникнути ураження електричним струмом та виникнення пожежі.
- Цей прилад не призначений для використання особами (включаючи дітей) з обмеженими фізичними, сенсорними або розумовими здібностями або з недостатнім досвідом і знаннями, крім випадків користування під наглядом чи за вказівками осіб, відповідальних за їх безпеку.
- Не використовуйте прилад на відкритому повітрі.
- Не використовуйте прилад для інших, не призначених для використання цілей.
- При переміщенні приладу тримайте його за основу, а не за бак.
- Даний прилад призначений тільки для домашнього використання.
- Не використовуйте прилад в приміщенні, в якому присутні горючі гази.
- Прилад повинен перебувати у вертикальному положенні.
- На прилад не можна сідати, вставати, класти предмети одягу або рушники поверх приладу. Якщо сопло закрито, це може привести до виникнення несправностей.
- Не використовуйте зволожувач, якщо повітря в приміщенні вже досить вологе.

- Попередження: Якщо вода в приладі не оновлюється а також бак для води і піддон не очищається належним чином кожні 3 дні, в ньому можуть розмножуватися мікроорганізми, які можуть бути присутніми у воді або в навколишньому середовищі, де використовується або зберігається прилад, і розлітатися в повітря, викликаючи серйозну небезпеку для здоров'я. Майте на увазі, що високий рівень вологості може стимулювати зростання біологічних організмів у навколишньому середовищі. Слідкуйте за тим, щоб область навколо зволожувача не ставала вологою. Якщо з'являється сирість, зменшіть потужність зволожувача. Якщо вихідну потужність зволожувача немає змоги зменшити, використовуйте зволожувач з перервами. Не дозволяйте намокати матеріалам які можуть мокріти, таким як килимові покриття, штори, порт'єри або скатертини. Вимикайте прилад від мережі під час наповнення і очищення. Ніколи не залишайте воду в резервуарі, коли прилад не використовується. Спустоште і очистіть зволожувач перед зберіганням. Перед наступним використанням очистіть зволожувач.
- Спустошуйте бак і наповнюйте його кожні три дні. Перед повторним наповненням промийте його свіжою водопровідною водою або миючими засобами, якщо цього вимагає виробник. Видаліть накип, відкладення або плівку, що утворилася на стінках резервуара або на внутрішніх поверхнях, і витріть всі поверхні насухо. - Рекомендується для ультразвукових зволожувачів і лопатевих зволожувачів, використовувати спеціальні антибактеріальні препарати, що додаються в воду, на них повинні бути вказані, тип або характеристики антибактеріального компонента, який буде використовуватися, і має бути роз'яснено, що ці добавки повинні додаватися в воду при кожній заправці.

3. ТЕХНІЧНІ ХАРАКТЕРИСТИКИ

Таблиця 1

Технічні характеристики	Од. вим.	Значення
Продуктивність зволоження	мл/г	250±20%
Параметри електроживлення	В/Гц	220-240/50
Місткість резервуара для води	л	5.0
Номінальна потужність	Вт	26
Рівень шуму	дБ(А)	≤38
Ступінь захисту	-	IP20
Клас захисту від ураження електричним струмом	-	E
Розміри приладу	мм	170x170x380
Вага нетто	кг	1,9
Рекомендована площа приміщення	м²	25-30

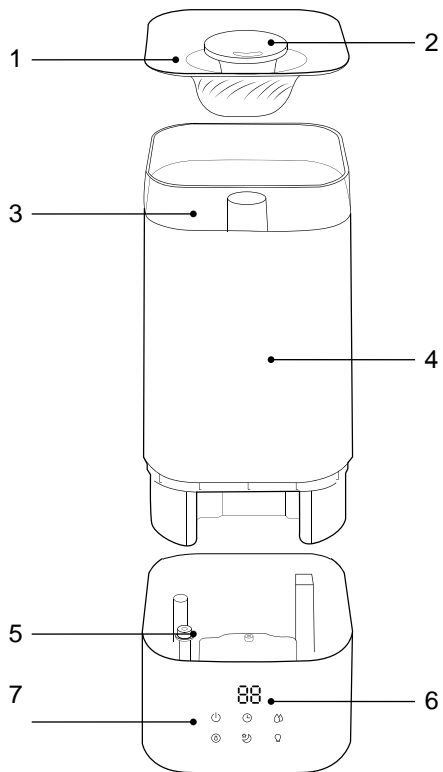
Виробник залишає за собою право для різних партій поставок без попереднього повідомлення змінювати комплектуючі частини виробу не впливаючи при цьому на основні технічні параметри виробу або покращуючи їх, а також не порушуючи змінами прийняті на території країни виробництва \ транзиту \ реалізації стандарти якості і норми законодавства.

Це може спричинити за собою зміну ваги і габаритів виробу, але не більше ніж на + \ - 5-20% (можуть відрізнятись для різного виду виробів).

4. ОПИС ПРИЛАДУ

- 1.Верхня кришка
- 2.Випускний отвір для пари
- 3.Прозоре вікно для перевірки рівня води
- 4.Резервуар для води
- 5.Підставка
- 6.Дисплей
- 7.Панель сенсорного керування

Мал. 1 Будова

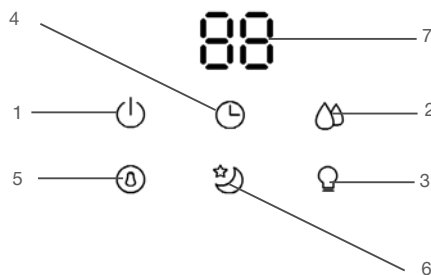


Принцип роботи приладу

Процес зволоження повітря в зволожувачі побудований за принципом "ультразвукового випаровування". Вода, потрапляючи в камеру пароутворення, за допомогою ультразвуку розщеплюється на дрібні краплі. Мікроскопічні краплі утворюють своєрідну хмару пари, крізь яку вентилятор малої потужності проганяє зовнішнє повітря, подаючи пар в приміщення.

Передня панель

Мал. 2 Панель управління



Панель управління та індикації

1. Кнопка ввімкнення та вимкнення
 2. Регулювання розпилення
 3. Керування лампою
 4. Кнопка таймера
 5. Налаштування вологості
 6. Режим сну
 7. Стандартно відображається поточна відносна вологість навколишнього середовища.
- Одиниця вимірювання: % RH (відносної вологості)

Управління приладом

Перед початком роботи дайте зволожувач звикнути до кімнатної температури не менше 30 хвилин, особливо якщо прилад холодний від зовнішнього повітря. Зволожувач призначений для роботи при температурі від 5 до 40 ° C і відносній вологості менше 80%.



• Кнопка ввімкнення та вимкнення (1):

Коли штепсель вставлено в розетку, прилад можна ввімкнути або перевести в режим очікування. У нормальних робочих умовах коротко натисніть цю кнопку, щоб перейти в режим очікування.



• Кнопка регулювання розпилення (2):

Під час роботи приладу можна виставити три рівні розпилення (низький, середній і високий).



• Кнопка керування лампою (3):

Коли прилад увімкнено, коротко натисніть цю кнопку, щоб увімкнути або вимкнути м'яке атмосферне підсвічування.



• Кнопка таймера (4):

Коли прилад працює, можна встановити запрограмоване вимкнення через 1, 2, 4 або 8 годин.

Якщо налаштування здійснено правильно, індикатор тричі блимне.



• Кнопка налаштування вологості (5):

Для рівня вологості можна встановити значення від 40 до 60 %. Після досягнення максимального значення натисніть цю кнопку ще раз, щоб відобразилася літера «F» (вказує на безперервне зволоження). Натисніть цю кнопку ще раз, щоб відновити значення 40 %.



• Режим сну (6):

Коли активовано режим сну, лампа підсвічування автоматично вимикається. Коли прилад у режимі сну, натисніть кнопку режиму сну, щоб вийти з нього.

5. КОМПЛЕКТАЦІЯ

1. Зволожувач повітря – 1 шт.
2. Керівництво по експлуатації - 1 шт.
3. Гарантійний талон - 1 шт.

6. ЕКСПЛУАТАЦІЯ ПРИЛАДУ



ПРИМІТКА:

- Перед доливанням води в прилад обов'язково виймайте штепсель із розетки.
- Рівень води не має перевищувати позначку максимального значення.
- Не наливайте воду в отвір для розпилення.
- Коли воду долито, не піднімайте руками прозору частину верхнього краю резервуара для води.
- Не додавайте у воду добавки, як-от ефірні олії, парфуми, ліки тощо. У вбудований ароматерапевтичний відсік можна додати ароматичну рідину.
- Використовуйте очищену воду нижче 40 °C. Не використовуйте дистильовану воду.

Правила експлуатації:

- Перш ніж почати користуватися, особливо якщо температура на вулиці нижче нуля, дайте приладу нагрітися при кімнатній температурі протягом 30 хвилин.
- Прилад рекомендується використовувати при температурі від 5 ° C до 40 ° C, і відносній вологості не більше 80%.
- Використовуйте тільки чисту воду, температура якої не повинна бути вище 40 ° C.

Перед першим включенням

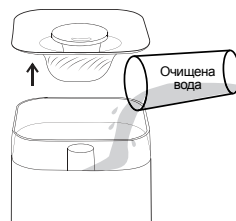
Переконайтеся що прибрали весь пакувальний матеріал.

НАПОВНЕННЯ ВОДОЮ (ТРИ СПОСОБИ)

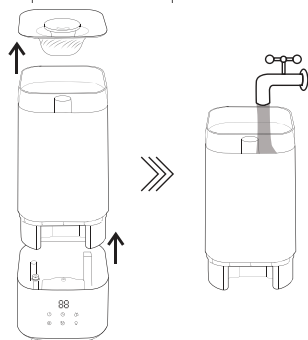
1. Заповніть резервуар для води безпосередньо через заливний отвір для води.



2. Зніміть в ерхню кришку т а нап овніть резервуар дл я води.

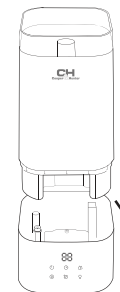


3. Зніміть верхню кришку. Вийміть резервуар для води, тримаючи його обома руками. Потім помістіть резервуар для води під кран, щоб додати воду.



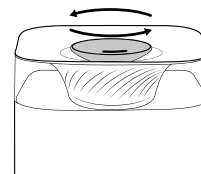
Встановлення резервуара для води

Якщо для додавання води використовується цей спосіб, установлюйте резервуар для води на підставку логотипом, розташованим у тому самому напрямку, що й панель керування.



Регулювання напрямку розпилення

Отвір для розпилення можна повернути на 360°, щоб водяний пил розпилювався в потрібному напрямку.



УВАГА!

Ніколи не додавайте аромасло безпосередньо в резервуар для води або в камеру перетворення.



УВАГА!

Не дозволяйте аромаслу контактувати з іншими частинами, крім ванночки для ароматерапії, для запобігання пошкодження. Якщо воно потрапило на інші частини, будь ласка, очистіть і протріть їх або видаліть їх сухою ганчіркою вчасно.

ПРИМІТКА:



При переміщенні зволожувача завжди тримайте прилад за базу, для уникнення падіння частини приладу, з основними електронними вузлами. Якщо в приладі є вода, щоб уникнути її потрапляння в електронні вузли через отвір для видування повітря, тримайте його горизонтально.

ПРИМІТКА:



Під час використання зволожувача в нічний час, рекомендується додавати воду вище 3/4 ємності для води, щоб уникнути нестачі води.

7. ЧИСТКА ТА ОБСЛУГОВУВАННЯ ПРИЛАДУ

УВАГА!



Перед очищенням завжди відключайте прилад від джерела живлення.

Ви можете забезпечити багаторічну безперебійну роботу вашого зволожувача, виконавши кілька простих процедур обслуговування.
У деяких районах вода має високу концентрацію солей. Після використання зволожувача протягом деякого часу, залишки кальцію і магнію можуть осідати на ультразвуковій мембрані у вигляді накипу, що впливає на ефективність зволоження. Крім того, фільтр з активованим вугіллем, встановлений на вході повітря, фільтрує грубозернистий пил. Після тривалого використання зволожувача він може забитися і також вплинути на ефективність роботи приладу.

Метод очищення і обслуговування зволожувача наступний:

- 1) Використовуйте холодну кип'ячену воду або дистильовану воду.
- 2) Очищайте ультразвукову мембрану, резервуар для води і піддон щотижня.
- 3) Частіше міняйте воду, щоб вона завжди була свіжою.
- 4) Обов'язково злийте воду і висушіть резервуар для води, перш ніж зберігати пристрій протягом тривалого часу.

Чищення резервуара для води

Протріть резервуар чистою м'якою тканиною.



Чищення піддона для води й розпилювача

Додайте мийний засіб або воду для очищення, а потім ретельно обполосніть.



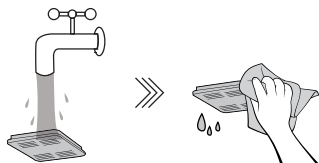
Чищення ватного диска для ароматерапії

Вийміть ватний диск для ароматерапії з ароматерапевтичного відсіку, промийте його водою та висушіть.



Ватний диск для ароматерапії
Ароматерапевтичний відсік

Чищення аро матеріапевтичного відсіку
Промийте аро матеріапевтичний відсік чистою водою та висушіть.



ПРИМІТКА:

Якщо ви не збираєтеся використовувати зволожувач протягом тривалого часу, переконайтеся, що всі його частини сухі, включаючи шахту розпилювача.



УВАГА!

Недотримання правил розділу «Чистка і обслуговування приладу» може привести до розвитку мікроорганізмів і бактерій всередині піддону. Що призведе до неприємних запахів і порушення гігієнічних норм.
Використовуйте максимально чисту воду!
Водопровідна вода часто містить солі кальцію, частинки іржі та інші хімічні елементи. Подібні елементи здатні осідати на внутрішніх поверхнях приладу, що може привести до поломки або проблем при регламентних роботах з обслуговування приладу.

8. ГАРАНТІЙНІ ЗОБОВ'ЯЗАННЯ

Цей документ не обмежує певні законом права споживачів, але доповнює і уточнює обумовлені законом зобов'язання, які передбачають угоду сторін або договір.

Виробник залишає за собою право вносити зміни в конструкцію, комплектацію або технологію виготовлення виробу, з метою поліпшення його технологічних характеристик. Такі зміни вносяться в виріб без попереднього повідомлення Покупців і не тягнуть за собою зобов'язань зі зміни / поліпшення раніше випущених виробів. Переконаливо просимо вас, щоб уникнути непорозумінь до установки / експлуатації виробу уважно вивчити його інструкцію по експлуатації.

Гарантійні зобов'язання здійснюються при наявності правильно заповненого гарантійного талона із зазначенням в ньому дати продажу, печатки (штампа) торгуючої організації і підпису продавця. Забороняється вносити в Гарантійний талон будь-які зміни, а також правити або переписувати будь-які зазначені в ньому дані.

Ретельно перевірте зовнішній вигляд виробу і його комплектність, всі претензії за зовнішнім виглядом і комплектності виробу пред'являйте Продавцеві при покупці виробу.

У разі несправності приладу з вини виробника зобов'язання щодо усунення несправності лягає на уповноважену виробником організацію. В даному випадку покупець має право звернутися до Продавця. Ця гарантія поширюється на виробничий або конструкційний дефект виробу.

Гарантійний термін на ультразвуковий зволожувач повітря становить 12 (дванадцять) місяців з дня продажу Покупцеві.

Строк придатності необмежений до початку використання.

Гарантія не дає права на відшкодування і покриття збитків, що стався в результаті переробки і регулювання виробу без попередньої письмової згоди виробника, з метою приведення його у відповідність з вимогами державних чи місцевих технічних стандартів та стандартів із техніки безпеки.

9. Пошук та усунення несправностей

Якщо ваш зволожувач працює не нормально, будь ласка, перевірте його згідно вказівок нижче, перш ніж звертатися в сервісний центр.

Зволожувач не працює.	Штепсель вставлено неправильно. Низький рівень води в камері перетворення Бак для води встановлений неправильно	Вставте штепсель у розетку правильно. Заповніть бак водою. Встановіть резервуар для води правильно.
В повітрі дивний запах.	Вода брудна або довго не змінювалася.	Очистіть резервуар для води і основу. Використовуйте чисту воду для зволоження.
Зволожуючий ефект не дуже хороший.	Вугільний фільтр на вході повітря забитий пилом.	Очистіть вугільний фільтр на вході повітря.
Ненормальний звук.	Пристрій встановлений криво	Встановіть його на рівне і стійке місце.
В резервуарі є вода, але зволожувач не працює.	Зволожувач повітря нахилений, що призводить до зниження рівня води у водяному каналі. Він відключився через захист від низького рівня води.	Встановіть зволожувач на рівне місце.
На дисплеї відображається знак «---».	У резервуарі недостатньо води, і вода з резервуара тече в піддон для води.	Жодні дії не потрібні.
На дисплеї відображається знак «P1».	У резервуарі для води недостатньо води.	Долейте воду в резервуар.