



# REB-5 REB-10

<https://climagroup.ua/brands/solerpalau>



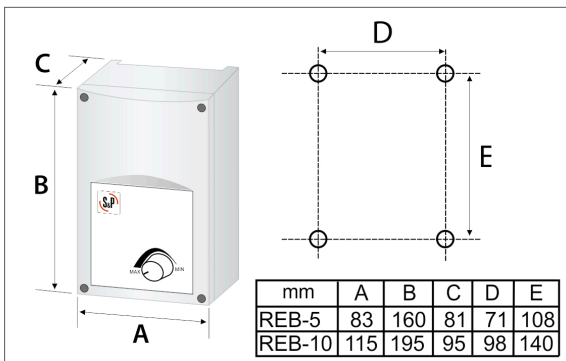
CLIMAGROUP



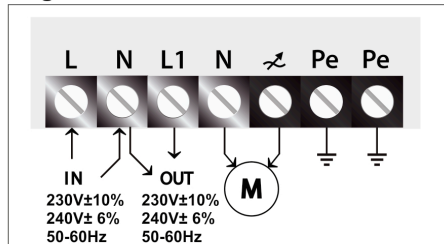
**Fig.1**



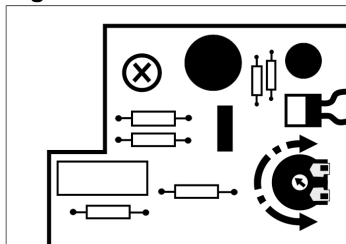
**Fig.2**



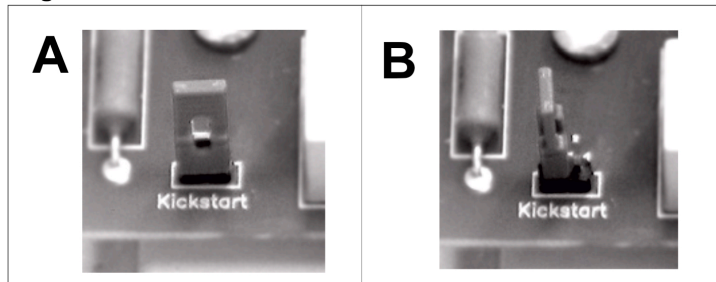
**Fig.3**



**Fig.4**



**Fig.5**





## РУССКИЙ

### ОБЩЕЕ

Благодарим вас за оказанное доверие к нашей продукции и покупку данного регулятора скорости. Регулятор скорости был разработан и произведен в соответствии с международными стандартами. Пожалуйста внимательно изучите данную инструкцию, она содержит важную информацию об установке, использовании и обслуживании регулятора скорости. Сохраните инструкцию для конечного пользователя. При получении и распаковке продукции убедитесь, что упаковка и регулятор не повреждены при транспортировке. Все заводские дефекты попадают под гарантию **S&P**.

### ИНСТРУКЦИИ ПО БЕЗОПАСНОСТИ

- Подключение регулятора скорости к сети электропитания должно производиться специально обученным и аттестованным персоналом, имеющим на это разрешение, в соответствии с «Правилами устройства электроустановок» и правилами техники безопасности.
- Рекомендуется устанавливать подходящую защиту электродвигателя.
- Убедитесь, что количество, типоразмер и частота вращения вентиляторов соответствует данному регулятору скорости.
- Регулятор скорости предназначен для продолжительной работы при максимальном токе, который приведен на заводской табличке. Убедитесь, что суммарный ток вентиляторов ниже максимального тока регулятора скорости.
- Убедитесь, что пик пускового тока электродвигателя(ей) не превышает максимально допустимого значения.
- При необходимости, предохранитель должен быть заменен на точно такой же, с таким же током.
- Перед установкой и подключением регулятора скорости, проверьте, чтобы кабель подвода электропитания регулятора и электродвигателя был обесточен.
- Необходимо подключить заземляющий провод к регулятору.
- S&P не несет ответственности за ущерб, вызванный неправильной установкой регулятора.

### ТЕХНИЧЕСКИЕ ХАРАКТЕРИСТИКИ

Электронные регуляторы скорости **REB-5** и **REB-10** предназначены для регулирования скорости вращения однофазных регулируемых электродвигателей, путем изменения питающего напряжения при помощи контроля фазового угла.

Напряжение питания	230V ± 10% ~ 50/60Hz 240V ± 6% ~ 50/60Hz	
Макс. ток	<b>REB-5</b>	5 A
	<b>REB-10</b>	10 A
Макс. пиковый ток	<b>REB-5</b>	8 A
	<b>REB-10</b>	16 A
Предохранитель	<b>REB-5</b>	0.2 - 5.0 A F 8.0 A
	<b>REB-10</b>	0.5 - 10.0 A F 16.0 A
Макс. темп. окр. воздуха	35°C	
Класс электробезопасности	Class I	
Класс защиты	IP54	
Кнопка Старт/Стоп с подсветкой		
Режим «быстрого» запуска		




## УСТАНОВКА

1. Убедитесь, что кнопка Вкл./Выкл. находится в положении **Выкл. (0)**.
2. Правильное положение для установки показано на **Рис.1/Fig.1**.
3. Снимите крышку регулятора открутив 4 винта. Имейте в виду, что ручка регулятора (потенциометра) соединена с платой двумя проводами.
4. Разметьте и просверлите в стене 4 отверстия в соответствии с **Рис.2/Fig.2**.
5. При помощи 4 шурупов и дюбелей (поставляются в комплекте) зафиксируйте регулятор скорости на стене.

## ПОДКЛЮЧЕНИЕ ЭЛЕКТРОПИТАНИЯ

Подключите проводами подходящего диаметра электропитание, электродвигатель и заземление к клеммам согласно схемы на **Рис.3/(Fig.3)**.

L - N	Электропитание 230V $\pm$ 10% ~ 50/60Hz / 240V $\pm$ 6% ~ 50/60Hz
L1 - N	Нерегулируемый выход 230V $\pm$ 10% ~ 50/60Hz / 240V $\pm$ 6% ~ 50/60Hz для подключения ламп, приводом и т.п. (This output is derived after the switch and fuse)
N - $\sim$	Регулируемый электродвигатель
Pe	Заземление 
P	

## СТАРТ И РЕГУЛИРОВКА ЭЛЕКТРОДВИГАТЕЛЯ

- Поверните ручку до минимального положения и включите регулятор скорости.
- Используя пластиковую отвертку поверните внутренний потенциометр до тех пор, пока электродвигатель плавно запустится **Рис.4/(Fig.4)**.
- У данного регулятор есть два режима запуска электродвигателя, которые можно настроить при помощи установки или снятия джампера, как показано на **Рис.5/Fig.5**.
  - «Быстрый» старт (**Рис.5A/Fig.5.A**): электродвигатель запускается на максимальную скорость в течение 8-10 сек. Затем электродвигатель автоматически понизит скорости, согласно положению ручки регулировки на передней крышке регулятора.
  - “Нормальный” старт (**Рис.5B/Fig.5.B**): электродвигатель запускается на скорость, согласно положению ручки регулировки на передней крышке регулятора.

После проведения настройки закройте переднюю крышку и закрутите 4 винта. Далее удостоверьтесь, что регулятор работает правильно:

- Дайте электродвигателю остановиться и остыть.
- Переведите ручку регулировки на передней крышке в минимальное положение.
- Включите регулятор. Если электродвигатель смог запуститься, значит все настроено правильно.

## ОБСЛУЖИВАНИЕ

- Перед проведение обслуживания убедитесь, что регулятор и электродвигатель обесточены.
- Регулятор скорости не требует специфического обслуживания при нормальных условиях работы
- Если на поверхности регулятора появилось загрязнение, удалите его при помощи сухой или

- слегка смоченной водой ткани. Никогда не используйте агрессивные моющие средства.
- Будьте осторожны и не допускайте попадания воды внутрь регулятора.
  - Подавайте напряжение на регулятор только после того, как он полностью высохнет.

## ТЕХНИЧЕСКАЯ ПОДДЕРЖКА

---

Глобальная техническая поддержка **S&P** обеспечивает оперативную помощь по вопросам, связанным с нашей продукцией.

Не рекомендуется разбирать или заменять любые части устройства самостоятельно, потому что это автоматически приведет к аннулированию заводской гарантии..

В случае неисправности оборудования следует обратиться к официальному представителю компании Soler&Palau в вашем регионе [www.solerpalau.com](http://www.solerpalau.com)

## УТИЛИЗАЦИЯ И ПЕРЕРАБОТКА

---



В соответствии с Директивой ЕС и принимая во внимание нашу ответственность перед будущими поколениями мы обязаны перерабатывать все материалы, которые можем. Поэтому, пожалуйста поместите все отходы и упаковку в соответствующие контейнеры для переработки и отнесите замененное оборудование в ближайшую компанию по переработке отходов.

Компания Soler&Palau оставляет за собой право вносить изменения в конструкцию оборудования и в документацию без предварительного уведомления.



**S&P SISTEMAS DE VENTILACIÓN, S.L.U.**

C. Llevant, 4  
Polígono Industrial Llevant  
08150 Parets del Vallès  
Barcelona - España

Tel. +34 93 571 93 00

<https://climagroup.ua/brands/solerpalau>



Ref. 1441244-5